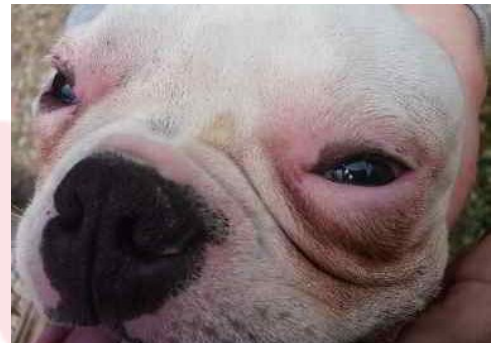


### QUÈ LI PICA A LA TEVA MASCOTA?

Les al·lèrgies en les nostres mascotes són molt similars a les que podríem sofrir nosaltres. Només cal saber reconèixer els símptomes i demanar consell veterinari per a poder solucionar el problema que té la teva mascota.

Des d'Animàlia hem preparat aquests punts per a que us sigui més fàcil reconèixer les al·lèrgies, els seus tipus i així poder donar la atenció que mereixen els peluts de la casa.



- **Busca els símptomes:** Els signes més comuns de les al·lèrgies per inhalació o a les puces són el picor, el gratar-se contínuament i mossegar-se o llepar-se les potes; aquests animals poden arribar a sofrir alopecies localitzades al terç posterior. A les al·lèrgies per inhalació també podem veure esternuts, tos i els ulls plorosos. A les al·lèrgies alimentàries veurem vòmits i diarrees de manera sovint. Les reaccions dermatològiques com urticàries i pàpules són comuns de molts tipus d'al·lèrgies.
- **Tenir en compte la època de l'any:** Moltes de les al·lèrgies per inhalació es produeixen de cares a la primavera i la tardor; en canvi, les al·lèrgies per puces són més típiques de l'estiu, ja que és quan hi ha la major càrrega d'aquest paràsit.
- **Al·lèrgies alimentàries:** Si veus símptomes com vòmits o diarrees, no dubtis en anar al teu veterinari, ja que no només poden ser una al·lèrgia, sinó conseqüència d'una condició clínica més greu. En el cas de les al·lèrgies, però, les substàncies o aliments més propensos a causar-les són el blat de moro, la carn (pollastre, vedella, etc.), els lactis, l'ordi i les llavors de soja. Consulta amb el teu veterinari per a canviar la dieta a una amb proteïnes diferents, més seleccionades o fins i tot dietes personalitzades. El canvi de dieta es fa per a trobar el possible al·lèrgen, amb la finalitat de eliminar-lo de la dieta.
- **Al·lèrgies per aspiració:** Si sospites d'aquest tipus, el millor és aspirar i treure la pols de tota la casa amb freqüència, ja que la causa sol ser la pols, les espores, els grans de pol·len i altres químics com els netejadors per a la casa. Banya al teu gos amb aigua fresca i neteja'l amb sabó calmant amb *aloe vera*. En cas de que la al·lèrgia sigui severa, es podrà recomanar l'ús de antihistamínics o altres medicaments per a mantenir l'al·lèrgia a ratlla mentre la pell del teu animal es sana.
- **Al·lèrgies per puces:** És convenient revisar sovint la teva mascota per a descartar la presència de puces, sobretot si veus que es grata, te picor o es llepa constantment. També es pot veure com l'animal "s'espanta" i es comença a llepar o mossegar la zona posterior; això pot ser indicatiu de una parasitosi per puces. Consulta amb el teu veterinari per a conèixer els millors mètodes d'eliminació i prevenció contra les puces.
- **Al·lèrgies per contacte:** Les nostres mascotes també poden ser al·lèrgiques a certs materials o elements de la casa, ja sigui els llits (fusta o llana entre d'altres), la gespa o els recipients per al menjar que són de plàstic. Si el teu animal té una dermatitis localitzada a la barbata, potser el problema és el recipient del menjar/aigua i seria convenient fer servir un d'acer, vidre o ceràmica.

